

# StorAX SAF

Probenröhrchen für Parasitennachweis  
In-vitro-Diagnostikum

## Verwendungszweck

Transportröhrchen mit SAF Medium für den Nachweis von Parasiten (Protozoen, Wurmeiern) in Stuhlproben.

## Packungsinhalt

25 Röhrchen mit Löffel und 7.5 ml SAF Lösung (oranger Schraubverschluss)

## Prinzip

StorAX SAF dient der Konservierung von Parasiten in Stuhlproben während dem Probentransport.

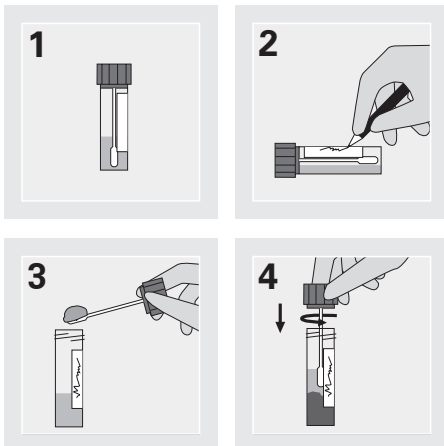
## Lagerung

Die StorAX SAF Röhrchen werden bei 15°C-30°C gelagert. Nicht einfrieren. Das Produkt nicht über das auf der Packung angegebene Verfalldatum verwenden. Nach Anbruch der Verpackungseinheit können die Röhrchen bei sachgemäßer Lagerung bis zum Erreichen des Verfalldatums verwendet werden.

## Warnhinweise und Vorsichtsmassnahmen

Nur für den professionellen und einmaligen Gebrauch. Bei Anzeichen von mikrobieller Kontamination, Verfärbung, Rissen oder sonstigen Anzeichen von Produktverfall nicht verwenden und betroffene Röhrchen fachgerecht entsorgen.

## Gewinnung von Stuhlproben



- ① Ungefülltes StorAX SAF Probenröhrchen.
- ② Beschriften des Probenröhrchens.
- ③ Die Stuhlprobe sofort nach der Gewinnung mit dem Löffel in das Transportmedium SAF überführen. Eine Probenmenge entsprechend der Löffelgrösse ist ausreichend. Es wird empfohlen ca. 5 g Material einzusenden. Bei Verdacht auf Parasitenbefall im Darm mind. 3 Stuhlproben, im Abstand von 1-3 Tagen, da Wurmeier und Protozoenzysten nicht dauernd in gleicher Zahl ausgeschieden werden.
- ④ Verschliessen des Probenröhrchens.

## Transport der Stuhlproben mit StorAX SAF

Die Stuhlproben können bei 15°C-30°C transportiert werden. Bis zur Verarbeitung im Labor sollten nicht mehr als 48 Stunden vergehen.

## Qualitätskontrolle

Qualitätskontrollen werden von jeder Charge durchgeführt.

## Entsorgung

Es liegt in der Verantwortung jedes Labors, die entstandenen Abfälle in Übereinstimmung mit den gesetzlichen Bestimmungen zu entsorgen.

## Hinweis zu Meldungen


Es muss eine Meldung an die zuständige Behörde des Mitgliedstaates, in dem der Anwender niedergelassen ist, sowie an den Hersteller erfolgen, sollte es im Zusammenhang mit diesem Produkt zu einem schwerwiegenden Vorfall gekommen sein.

## Literatur

- ① NCCLS Publication: Quality Assurance Standards for Commercially Prepared Microbiological Culture Media Volume 24:19, 2004
- ② MiQ 04/2013; Qualitätsstandards in der mikrobiologisch-infektiologischen Diagnostik; Parasitosen; K. Janitschke et al.; 2. Auflage; Urban & Fischer



## Reagenz

| Produkt / Symbole   | Produkteinformationen  |
|---|--|
| <b>StorAX SAF</b><br>Gefahr!  | <b>Gefahrenhinweise H-Sätze:</b><br>H315 Verursacht Hautreizungen.<br>H319 Verursacht schwere Augenreizung.<br>H317 Kann allergische Hautreaktionen verursachen.<br>H341 Kann vermutlich genetische Defekte verursachen.<br>H350 Kann Krebs erzeugen.  |
|  | <b>Sicherheitshinweise P-Sätze:</b><br>P261: Einatmen von Staub/Rauch/Gas/Nebel/Dampf/Aerosol vermeiden.<br>P280: Schutzhandschuhe/Schutzkleidung/Augenschutz/Gesichtsschutz tragen.<br>P303+P361+P353 BEI BERÜHRUNG MIT DER HAUT (oder dem Haar):<br>Alle kontaminierten Kleidungsstücke sofort ausziehen. Haut mit Wasser abwaschen/duschen.<br>P305+P351+P338 BEI KONTAKT MIT DEN AUGEN: Einige Minuten lang behutsam mit Wasser spülen. Eventuell vorhandene Kontaktlinsen nach Möglichkeit entfernen. Weiter spülen.<br>P308+P313: BEI Exposition oder falls betroffen: Ärztlichen Rat einholen/ärztliche Hilfe hinzuziehen.<br>P405: Unter Verschluss aufbewahren. |

## Zusammensetzung

| Basiszusammensetzung | %         |
|----------------------|-----------|
| Natriumacetat        | 1.5       |
| Essigsäure           | 2.0       |
| Formaldehyd          | 1.5       |
| pH                   | 4.1 - 4.5 |

## Abkürzungen/Symbol

| Symbol | Bedeutung                     |
|--------|-------------------------------|
| REF    | Artikelnummer                 |
| IVD    | In-vitro-Diagnostikum         |
| Σ      | Ausreichend für <n> Prüfungen |
|        | Hersteller                    |
|        | Temperaturbegrenzung          |
|        | Verwendbar bis                |
| LOT    | Fertigungslotnummer, Charge   |
|        | Gebrauchsanweisung beachten   |
|        | Nicht wiederverwenden         |
|        | Vorsicht Gefährlich           |
| CE     | CE-Kennzeichnung              |

Änderungshistorie: Anpassung an die IVDR-Vorgaben



## Headquarters

www.axonlab.com

## Axon Lab AG

Täferstrasse 15  
CH-5405 Baden-Dättwil

## Affiliates

Austria info@axonlab.at  
 Belgium info@axonlab.be  
 Croatia info@axonlab.hr  
 Czech Republic info@axonlab.cz  
 Germany info@axonlab.de

Luxembourg info@axonlab.lu  
 Netherlands info@axonlab.nl  
 Slovenia info@axonlab.si  
 Switzerland (de) info@axonlab.ch  
 Switzerland (fr) info\_f@axonlab.ch